

# すこやか 7 月号

SANDA CITY HOSPITAL PRESS SUKOYAKA



## 特集 下肢静脈瘤 血管内治療の導入について



皮膚科 部長  
**清水 秀樹**

日本皮膚科学会認定皮膚科専門医  
日本アレルギー学会専門医  
下肢静脈瘤血管内焼灼術実施医  
神戸大学臨床准教授

こんな症状があったら下肢静脈瘤かもしれません!!

- ・足がだるい、重い、痛む、疲れやすい
- ・足がむくむ、腫れる
- ・足がつる、こむら返りする
- ・足の見た目に、違和感がある
- ・足がかゆい、皮膚が固くなる、黒くなる、湿疹や潰瘍ができる

### 下肢静脈瘤とは

静脈の中には弁があり、血液が重力によって足先に逆流することを防いでいますが、弁が壊れると血液の逆流が起こり、血液がたまった状態が続き、静脈が太くなります。さらに太くなるとヘビのようにグネグネと曲がりくねった状態になり瘤ができます。これが「下肢静脈瘤」です(図1)。下肢静脈瘤は見

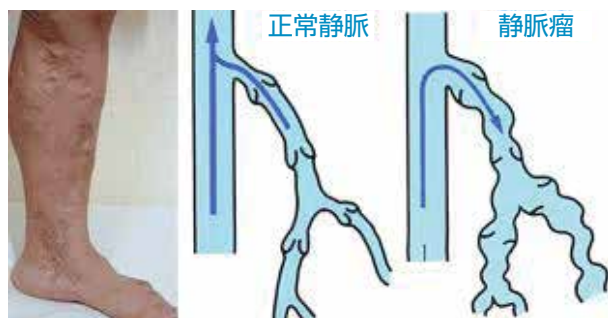


図1 下肢静脈瘤の外見と血管の模式図

た目が悪くなるだけではなく、汚れた血液が足にたまり、静脈内の圧力が高くなることで、前記のようなさまざまな症状が起こります。また、急に悪化することや、命の危険はありませんが、自然には治りません。症状や患者さんの年齢・生活習慣によっては早めの治療やケアが必要な場合があります。

### 治療法～血管内治療の特徴～

下肢静脈瘤の治療には主に「保存的治療(弾性ストッキング)」、「硬化療法」、「手術」、「血管内治療」の4つがあります。それぞれの治療にはメリットと注意点がありますので、静脈瘤のタイプや患者さんの状態によって適切な治療を選択する必要があります。

当院では従来、治療が必要な下肢静脈瘤に対して、静脈を引き抜くストリッピング手術などを行っていましたが、このたび血管内治療を開始しました。



図2 血管内治療の様子

血管内治療は、細い管(カテーテル)を静脈の中に入れて、内側から熱を加えて焼き、ふさぐ治療法です(図2)。焼いた静脈は固く縮み、治療後半年ぐらいで吸収されてなくなります。細い管を差し込むだけなので、体に負担が少なく、手術部位の創がほとんど残りません。また術後合併症がほとんどありません。前記のような症状のある方は、当院皮膚科までお気軽にご相談ください。

## 部署紹介

### 臨床検査科

技師長 岩井 智行

臨床検査科は、おもに採血した血液などの検体を検査する検体検査部門と手術や内視鏡で摘出した組織や細胞を扱う病理検査部門、そして心電図やエコーなど患者さんを直接検査する生理検査部門に分かれています。当科では20名の臨床検査技師と1名の病理医が、他部署と連携しながら24時間365日、交代で検査業務に従事しています。



臨床検査科スタッフ

#### 検体検査部門

患者さんから採取した血液、尿、便などの検体を用いて検査を行います。概要は以下のとおりです。

##### <検体検査>

大型分析機器で血液などから糖、蛋白、各種酵素、各種ホルモン、感染症、腫瘍マーカーの測定などを行う「生化学免疫検査」と赤血球数、白血球数、ヘモグロビン濃度など貧血や炎症の程度を調べる「血液凝固検査」および尿検査（蛋白、糖、赤血球、白血球など）や便潜血検査を行う「一般検査」があります。

##### <輸血検査>

血液型や輸血適合性などの検査を行います。臨床現場に赴き、安全な輸血のお手伝いをします。

##### <細菌検査>

感染症の原因となる微生物を見つけ出し、治療に有効な抗生剤を報告します。また感染対策にも力を入れており、感染対策のメンバーとしても活動しています。

#### 病理検査部門

組織や細胞から顕微鏡で観察できるような標本を作成し、腫瘍の良性・悪性や炎症の有無などを調べる検査を行っています。また、必要に応じて手術中に組織の一部を摘出し、良性・悪性の判定、腫瘍の広がり、転移の有無などを調べて手術方法や範囲の決定に資する迅速検査も実施しています。

#### 生理検査部門

人体に影響のないのが特徴の検査です。患者さんの体にエコーゼリーをぬり、プローブと呼ばれる器具を当てて臓器などを検査する各種超音波検査（エコー検査：心臓、腹部、頸動脈、上下動静脈、乳腺、甲状腺など）や心電図、肺機能、脳波、聴力検査などを行っています。

小冊子『検査結果の読み方』を各診療科窓口に設置し、無料配布しています。やさしく理解しやすい内容になっています。病院で行っている検査を理解していただくお手伝いになれば幸いです。



検体を検査機器にセットしています



## 部署紹介

## リハビリテーション科

技師長 北島 宏和

当院のリハビリテーション科では、主として急性期の入院リハビリテーションを実施しています。脳卒中などの患者さんは入院後早期に、整形外科手術を受けた方はその翌日から治療を始め、早期に自宅への退院や必要なリハビリテーション治療を受けるための転院ができるようにしています。そのために、職員は専門的な知識と技術を向上させ、豊かな人間性を育み患者さんと接するよう努力しています。リハビリテーション治療は以下の3種類があります。



リハビリテーション科スタッフ

### 理学療法

整形外科、脳神経外科、循環器内科などの患者さんに対し、「移動する」という基本的動作の維持・改善を目指します。できるだけ早期に開始し、住み慣れた家への早期退院や必要な治療を受けるための早期転院を図っています。整形外科での肩関節外来やスポーツ外来などの専門外来に対応し、安心して家庭生活やスポーツ活動を行えるよう支援を行います。また、心臓リハビリテーションにより、心疾患の治療後に、安全で安心な生活を過ごしていただけるよう支援しています。

### 作業療法

「早期離床・早期リハビリテーション」を目指し、患者さんの疾患や状態に応じて食事動作や排泄動作、その他身の回りの日常生活活動の回復、家庭復帰や社会復帰を支援しています。特に、脳神経外科・循環器内科では、発症早期から病棟での日常生活動作練習などにも積極的に取り組んでいます。整形外科では、患者さんに応じた手の装具や自助具の作成を行いつつ、上肢機能の改善を目指しています。日常生活が少しでも楽に行えるよう患者さん・ご家族と一緒に取り組んでいます。

### 言語聴覚療法

言語能力・摂食能力の改善を目指して治療を行います。言葉を使う能力は人間の最も人間らしい部分の一つです。また、飲み込む能力は味わい食べるために必要なことです。入院している患者さんでこのような能力に障害を持つ方々に可能な限り望ましい生活ができるよう実施しています。



理学療法士の指導による  
心臓リハビリテーション

Information

## 新人職員の抱負

4月から当院で働き始めた職員を代表して、2人が抱負を語ります。

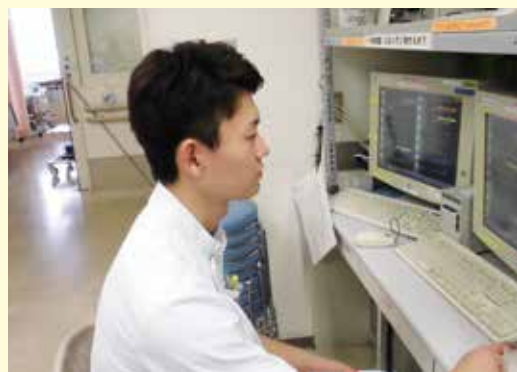


4階西病棟 いしだ こうき  
石田 浩樹

4月より看護師として勤務しています。入職当初は社会人として、看護師として、働くことに多くの不安がありましたが、同期の存在、先輩看護師の熱心な指導により不安も軽減してきました。また研修では、学生時代に学んだ知識や技術を振り返り、新人看護師間で学びを深めることができました。

現在は、先輩看護師が新人看護師をサポートして下さり、毎日多くの学びを得ることができており、充実した日々を送っています。まだまだ知識不足でわからないことばかりですが、これからも自ら学ぶ姿勢を忘れず、新しい情報を取り入れ、看護につなげていきたいと思います。日々、目標を持ち成長し続けられるよう心掛けたいです。

今後は、患者さんに親身に関わることを大切にしたい。確実な知識、技術を身に付け、患者さんが安心・安全な入院生活を送れるような看護を提供するために一生懸命頑張っていきたいと思います。



臨床工学科 きたはら あかね  
北原 茜

4月より、臨床工学技士として勤務しています。初めて社会に出て、緊張や不安がありましたが、先輩方の温かい指導のもと毎日楽しく勤務しています。

カテーテル室では医師、看護師、診療放射線技師の方々と共に検査・治療に携わっており、「チーム医療」の一員として責任のある業務をしています。先輩方が業務している姿を見ると安全かつ円滑な治療を行うために、治療の先の先を読んで機器の準備や操作をされていて、知識や技術、他のスタッフとの信頼関係がなくてはできないことを実感しています。

人工透析室では現在、透析監視装置の操作を勉強しています。患者さんが安心して治療を受けられるように機器の知識を高めていきたいです。私に足りないものは何か、それを補うためにはどうすればいいのか日々考えながら、自分自身ができることに積極的に取り組み、1日でも早く先輩方のような臨床工学技士になれるように努力していきたいです。



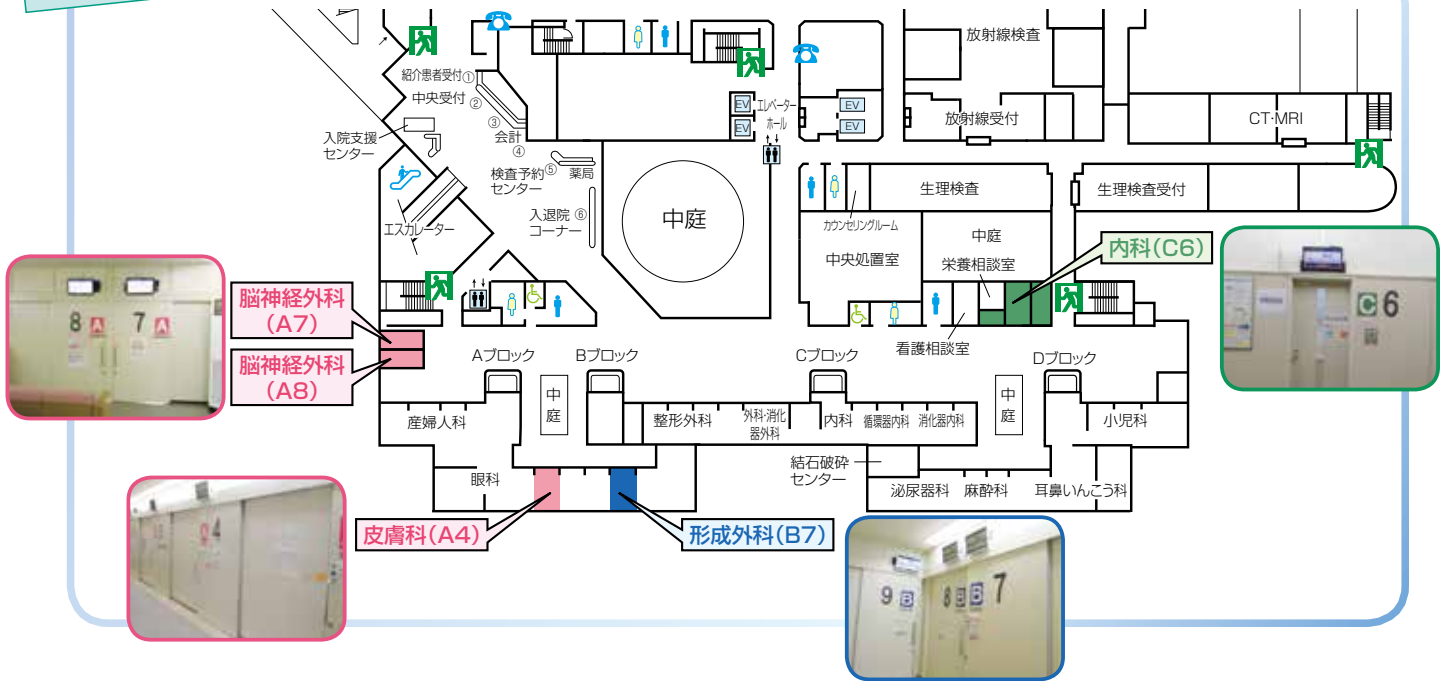


# 外来診察室を移動・増設しました

平成30年6月4日（月）より外来診察室を移動・増設しました。移動・増設した診察室は下記の図・写真のとおりです。よりいっそう外来診察の充実につとめますので、よろしくお願いします。

6月4日（月）～

## 外来診察室レイアウト



栄養科では、健康に配慮しながら、少しでも食事を楽しんでいただけるようメニューを考えています。ここでは、ある日の昼食メニューから、「酢の物」のレシピを紹介します。

## 昼食メニュー



- ◆ご飯200g
- ◆鮭のムニエル（付け合せ＝ゆで卵、キヌサヤ）
- ◆炒り豆腐（木綿豆腐、人参、干椎茸、グリーンピース、コーン）
- ◆酢の物（胡瓜、イカ、カットわかめ、紫玉葱）

### Recipe

### 酢の物



#### 【材 料】（2人分）

- 胡瓜…………… 60g
- イカ…………… 60g
- カットわかめ…… 20g
- 紫玉葱…………… 20g
- 砂糖…………… 5g
- 酢…………… 10g
- 濃口醤油…………… 1g

#### 【作り方】

- ①胡瓜、イカ、紫玉葱は食べやすく短冊切りにする。
- ②カットわかめと①をゆがき、冷水でよく冷まして水気を絞る。
- ③三杯酢の調味料を加えてできあがり。



# 近隣医療機関のご紹介

市民病院は地域医療連携を推進します。かかりつけ医を持ちましょう！



## 佐藤皮膚科 佐藤 直樹 院長

平成26年5月、けやき台センチュリープラザメディカルモールで、皆様が一番近い「かかりつけ医」をめざし開業いたしました。地域の皆様に安心して皮膚科治療を受けていただけるよう丁寧な診察とわかりやすい説明を心がけ、納得のいく医療を提供いたします。三田市の市花である皐月のように、職員一同で皆様の笑顔が咲かせられる場となればと思っております。



湿疹、蕁麻疹、アトピー性皮膚炎、水虫などの一般的な皮膚疾患のほか、切開排膿など小手術も対応しております。また、精査や手術などの必要に応じ、三田市民病院、兵庫医科大学病院などとの連携や、ご希望の病院に紹介させていただいております。ご相談も含め、お気軽にお立ち寄りください。

〒669-1321 三田市けやき台1-10-1 センチュリープラザ  
電話：079-559-7333 診察科目：皮膚科  
休診日：水曜・日曜・祝日、土曜日の午後  
HP 「三田市 佐藤皮膚科」で検索してください

診療時間	午前：9:00~12:00	午後：3:30~6:30					
	月	火	水	木	金	土	
午前	○	○	×	○	○	○	
午後	○	○	×	○	○	×	

## ひろせクリニック 廣瀬 智 院長

長年にわたる悪い生活習慣によって引き起こされてしまうのが、生活習慣病。その先に心筋梗塞、脳梗塞など命に関わる病気が控えています。このような病気は専門的な治療が必要ですが、その前段階の生活習慣病のコントロールは家庭医の役割です。薬だけでコントロールはできません。運動や食事、または子どもの頃からの悪い習慣、さまざまなことを一緒に考えていかなければなりません。また、生活習慣病は大人だけの問題ではありません。子どもも含め家族全体の生活習慣の改善を考えていかなければなりません。



当院は、カルチャータウンで開業して約22年になります。患者様や周りの方々の支えがあってやってこれました。子どもから大人までさまざまな年代に対応できる家庭医を目指してやってきました。一般内科医として、これからも幅広く、スタッフ一同と共に親身になって対応させていただきます。

〒669-1337 三田市学園7-1-5  
電話：079-565-9000 診察科目：内科、小児科  
休診日：日曜・祝日、木曜・土曜日の午後

診療時間	午前：9:00~12:00	午後：5:00~7:00					
	月	火	水	木	金	土	
午前	○	○	○	○	○	○	
午後	○	○	○	×	○	×	

### 編集後記

梅雨明けが近づき、本格的な夏がすぐそこまで来ています。この時期になると、子どもの頃夏休みやお祭りなどが待ち遠しくてわくわくしていたことを思い出します。年々熱中症のニュースが多く聞こえてくるようになっていますが、しっかりと対策をとって楽しい夏を過ごしましょう。

すこやか(第204号)  
平成30年7月発行

【編集・発行】  
三田市民病院  
学術広報推進委員会

 **三田市民病院**

〒669-1321 三田市けやき台3丁目1番地1  
TEL.079-565-8000 (代表)  
<http://www.hospital.sanda.hyogo.jp/>